

## ***maggio '43***

### **SCHEDA TECNICA DELLO SPETTACOLO:**

autore e interprete: Davide Enia

musiche in scena: Giulio Barocchieri

#### **1. Compagnia**

La compagnia è composta da tre persone: autore e interprete, musicista di scena, fonico e responsabile tecnico di compagnia. Viaggia in treno o aereo senza materiale al seguito ad eccezione degli strumenti musicali di Giulio Barocchieri e di 2 microfoni ad archetto Dpa 4066 con attacco sennheiser e shure, senza sistema di trasmissione.

Pertanto, la seguente scheda tecnica è da ritenersi totalmente a carico della struttura ospitante così come le operazioni di montaggio, smontaggio, trasporto e certificazione dei materiali tecnici necessari.

#### **2. Durata e Orari indicativi**

La durata dello spettacolo è di 100 minuti, in atto unico senza intervallo.

In caso di debutto gli orari indicativi di allestimento e prove sono i seguenti:

- mattina: allestimento impianti e scena a carico del teatro ospitante, se necessario.
- h 14:30 - 17:00 arrivo compagnia, termine allestimento, puntamenti luci
- h 17:15 – 18:30 sound check
- h 19:00 – 20:00 prove e riscaldamento vocale
- h 20: 30 spettacolo

Nei giorni di replica il palco sarà utilizzato dalla compagnia per prove e riscaldamento a partire da 90

minuti circa prima dell'apertura della sala al pubblico.

#### **3. Scena (vedi disegni allegati )**

- - Spazio scenico ideale 8x6 metri, minimo 5x4.
- - quintatura nera con fondale nero.
- - 2 sedie in legno scuro, uguali, non pieghevoli, senza braccioli, con seduta in legno, che non scricchiolino o producano altri rumori.
- Per la scelta delle sedie si prega osservare le immagini di riferimento in coda alla presente scheda.

#### **4. Luci (vedi pianta allegata )**

- - Piazzato bianco, con frontale e controluce, su tutto lo spazio scenico (8-10 pc 1000W)
- - accento sulle due sedie (4 pc 1000W)
- - possibilità di controllo luci di sala da regia
- - lo spettacolo prevede solo l'esecuzione di due semplici effetti, lento fade out luci sala all'inizio e buio finale, quindi quasi qualsiasi consolle luci va bene, a patto che regia luci e regia audio siano contigue in modo che il fonico di compagnia possa fornire attacco o eseguire il buio finale.

#### **5. Audio**

- - Impianto di diffusione stereo full range adeguato alla sala, con frontfill, linea di ritardo, fill per palchi e gallerie ove necessario.

- - due monitor di palco con cono da 6, 8, max 10 pollici, non wedge monitor, ma altoparlanti a base

trapezoidale che possano essere utilizzati sia in posizione verticale in quinta o orizzontale a terra. Modelli di riferimento: d&b E5 o E6, Qsc K8 o K10, L.Acoustics X8...

- - Mixer digitale minimo 8 ingressi e uscite sufficienti per la gestione separata di tutte le componenti

del P.A. e dei due monitor. Passa Alti, Eq parametrico 4 bande, Delay, Compressore su ogni canale. Delay ed Eq su ogni uscita, 2 riverberi e 1 delay.

- - 2 sistemi trasporto wireless professionali Sennheiser o Shure completi di bodypacks, ricevitori,

antenne e batterie. (es Sennheiser EW100, Shure ULX-D...).

La compagnia utilizza 2 archetti Dpa 4066 omnidirezionali dotati di adattatori Sennheiser e Shure.

- - 1 sistema completo Wireless dotato di Bodypack, ricevitore e microfono lavalier a clip, da tenere come backup
- - 1 D.I. box
- - 2 microfoni cardioidi a condensatore, capsula piccola (es.: Neumann Km184, AKG C451, shure SM81)
- - 1 asta microfonica standard + 1 asta microfonica nana
- - cavi e accessori per il corretto cablaggio di tutto l'impianto, incluso 1 cavo jack-jack per chitarra
- - NOTA: la regia audio deve essere posizionata in posizione centrale a fondo sala e comunque in posizione che goda di condizioni di ascolto ottimali e identiche a quelle del pubblico.

Si richiede inoltre che sia contigua alla regia luci in modo che il fonico di compagnia possa eseguire o fornire segnale per il buio finale.

#### **6. Personale**

- - Montaggio, smontaggio e il personale necessario alla loro esecuzione sono a carico e discrezione del teatro ospitante.
- - Durante puntamenti, prove e spettacolo è richiesta la presenza di un tecnico elettricista.
- - Personale di servizio per apertura, chiusura, risoluzione di eventuali guasti tecnici del materiale fornito, gestione luci di servizio, restano a carico del teatro.

#### **7. Nota sul borderò musicale**

È richiesto borderò musicale:

per la compilazione scrivere, con almeno 7gg di anticipo rispetto alla data della prima replica, a:

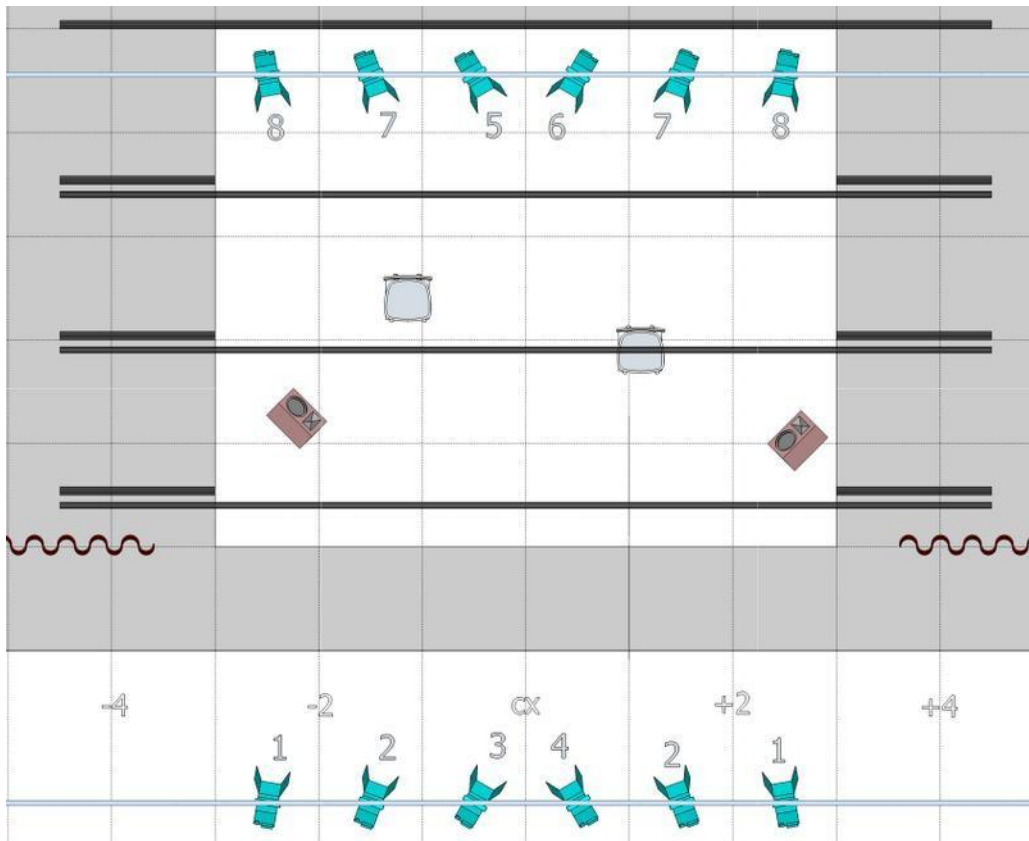
[barocchieri@davideenia.org](mailto:barocchieri@davideenia.org)

#### **8. Note importanti**

- camerini e servizi igienici per 2 interpreti e 1 tecnico
  - si rammenta, soprattutto in caso di rappresentazione in luoghi non teatrali, la necessità di buio e silenzio per l'esecuzione dello spettacolo, (no illuminazione pubblica, né passaggio di mezzi, né attività commerciali nei pressi etc etc.)
  - si ricorda che per prove e riscaldamento vocale la compagnia avrà bisogno di accedere al palco e all'utilizzo degli impianti luce e audio, in condizioni di silenzio e buio sala, circa 90 minuti prima dell'apertura della sala al pubblico.
  - si ricorda ancora l'importanza della fornitura di due sedie in legno scuro, stabili, senza braccioli:
- Qui sotto immagine di riferimento per la scelta delle sedie



9. "Maggio '43" piante e prospetti allestimento tipo su spazio scenico 6x5 mt



- 1 frontale largo
- 2 frontale largo
- 3 front sedia dx
- 4 front sedia sx
- 5 contro sedia dx
- 6 contro sedia sx
- 7 contro largo
- 8 contro largo

